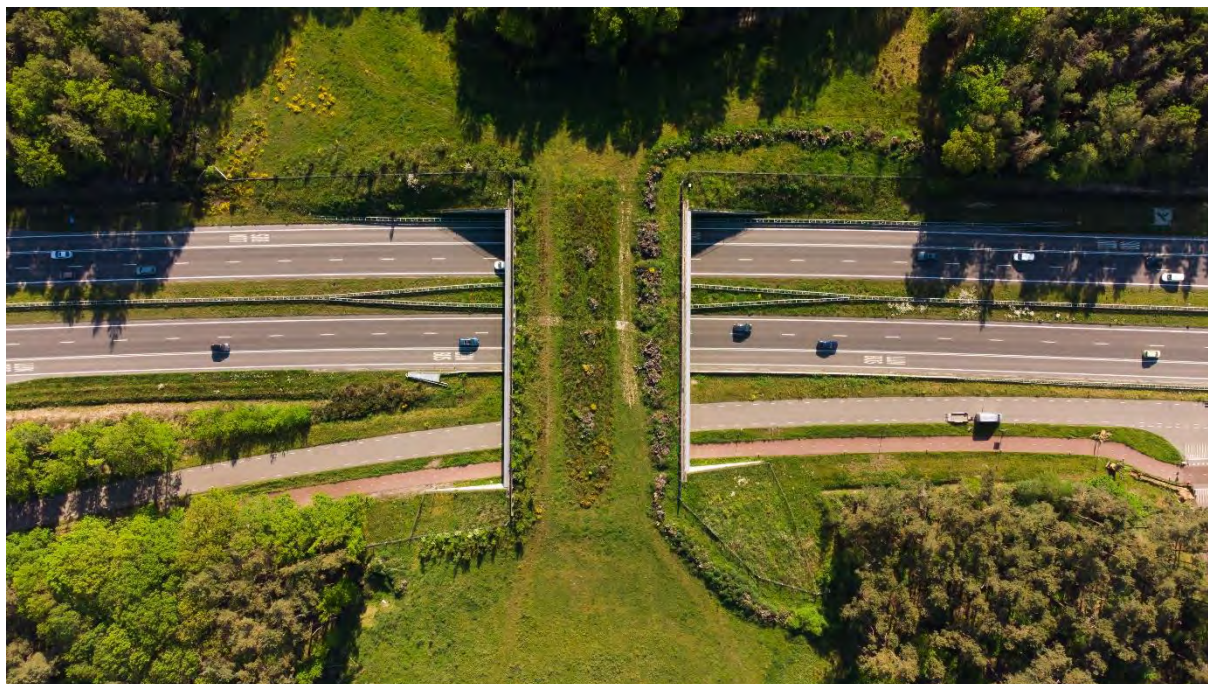




Gewoon. Pro3.



Verkiezingsprogramma
Pro3 2022-2026

Inhoud

Inleiding	3
Een sociale gemeente	5
Zorg en Welzijn.....	5
Werk en Inkomen.....	5
Jeugdzorg en Jeugdhulp.....	6
Armoede en Schulden.....	6
Sport en Cultuur.....	7
Gezondheid.....	7
Een schone gemeente	9
Klimaat en Duurzaamheid.....	9
Een groene woonomgeving.....	11
Wonen.....	11
Verkeer en vervoer.....	12
Een slimme gemeente	13
Economie.....	13
Dienstverlening.....	15
Openbare orde en veiligheid.....	15
Financiën.....	16
Bestuurscultuur.....	16
Bestuurlijke toekomst: onze voorwaarden.....	17



De Roestelberg, Loonse en Drunense Duinen

Inleiding

In de komende raadsperiode staan grote opgaven op de agenda van de raad. De aanpak van de klimaatverandering, de woonopgave en de jeugdzorg zijn er maar een paar voorbeelden van. Veel is onzeker. Krijgen we de coronapandemie blijvend onder controle? Welke gevolgen heeft de pandemie voor de gezondheid van onze inwoners en voor de economie? Wat betekent dat voor onze gemeente? En dan ligt er nog het vraagstuk over de bestuurlijke toekomst van onze gemeente.

Dit vraagt om een duidelijk verkiezingsprogramma, waarmee we onze inwoners en organisaties laten zien wat Pro3 belangrijk vindt en welke waarden leidend zijn voor ons. Het zijn de uitgangspunten waarmee Pro3 de opgaven in de komende raadsperiode benadert:

Een sociale gemeente

Voor ons telt iedere inwoner mee. Pro3 sluit niemand uit.

Onze visie:

- Werken vanuit vertrouwen
- Denken vanuit oplossingen
- Maatwerk voor inwoners die het nodig hebben
- Laagdrempelig en toegankelijk
- De menselijke maat is ons uitgangspunt

Een schone gemeente

Onze leefomgeving is groen en schoon, energiezuinig en duurzaam.

Onze visie:

- Stimuleren van milieuvriendelijke initiatieven door inwoners en bedrijven
- Aanmoedigen van vernieuwend en duurzaam ondernemerschap
- Onze wijken zijn groen, duurzaam en klimaatbestendig

Een slimme gemeente

Een gemeente die samenwerkt vanuit vertrouwen, gericht op mogelijkheden en oplossingen.

Onze visie:

- Stimuleren van lokale ondernemers op het gebied van toerisme en recreatie
- Verbetering bestuurscultuur
- Duidelijke en consequente handhaving waarbij kwetsbaren beschermd worden
- Stabiele financiële situatie



Centrum De Moer

Een sociale gemeente

Voor ons telt iedere inwoner mee. Pro3 sluit niemand uit.

Onze visie:

- Werken vanuit vertrouwen
- Denken vanuit oplossingen
- Maatwerk voor inwoners die het nodig hebben
- Laagdrempelig en toegankelijk
- De menselijke maat is ons uitgangspunt

Zorg en Welzijn

Het geven van zorg is een taak van ons allemaal. Wie het nodig heeft, krijgt een steuntje in de rug. Gelukkig hebben we in onze gemeente veel vrijwilligers, mantelzorgers, verenigingen en organisaties die zich met hun beste krachten inzetten voor onze inwoners. Daarnaast bieden professionele zorgverleners ondersteuning op verschillende terreinen.

De gemeente is verantwoordelijk voor tal van voorzieningen en hulpmiddelen. Inwoners doen daar, terecht, een beroep op als zij die nodig hebben. Pro3 ziet het als onze taak om deze voorzieningen bereikbaar, beschikbaar en betaalbaar te hebben en te houden voor onze inwoners. Samen met mantelzorgorganisaties zet Pro3 in op een serieuze waardering voor mantelzorg.

Werk en Inkomen

De coronacrisis heeft duidelijk gemaakt hoe onzeker een baan en inkomen kunnen zijn. Pro3 ziet de kwetsbaarheid van ZZP'ers en mensen met een tijdelijk of nulurencontract op de arbeidsmarkt. Werk is meer dan alleen inkomen. Werk biedt de mogelijkheid een zelfstandig bestaan op te bouwen.

De participatiewet is er voor iedereen die op de arbeidsmarkt extra ondersteuning nodig heeft. Voor mensen met een arbeidsbeperking is er blijvende ondersteuning. De gemeente maakt gebruik van alle mogelijkheden die de participatiewet biedt om mensen perspectief te bieden. Baanbrekers¹ is hierbij de belangrijkste schakel.

¹ Voor informatie over Baanbrekers, kijk op de [website](#).

Jeugdzorg en Jeugdhulp

De gemeente is sinds 2015 volledig verantwoordelijk voor de jeugdzorg. Hieronder vallen de verschillende vormen van jeugdhulp zoals jeugdbescherming en jeugdreclassering.

De lijnen tussen de jeugdzorg en het onderwijs moeten kort zijn. De gemeente mag jongeren niet uit het oog verliezen. Het jeugd- en jongerenwerk staat in nauw contact met de jeugd en jongeren en heeft daar een belangrijke taak in. Jeugd- en jongerenwerkers schakelen met de gemeente, het onderwijs, jeugdzorginstanties en eventueel de politie.

De kosten voor jeugdzorg nemen jaarlijks toe. Dat blijft voor Pro3 een punt van zorg en aandacht. Het verlenen van noodzakelijke zorg en hulp mag geen basis zijn voor zorgaanbieders en andere marktpartijen voor het maken van grote winst. Pro3 kiest voor een reëel systeem waarbij de kosten op een eerlijk tarief zijn gebaseerd. Voorkomen moet worden dat kinderen en gezinnen de dupe worden van organisatorische en financiële problemen bij jeugdzorginstellingen. Hierop houdt de gemeente samen met de regio Hart van Brabant toezicht.

Armoede en Schulden

Iedereen moet volwaardig mee kunnen doen in onze samenleving. Ook in onze gemeente ziet Pro3 dat inwoners daarin belemmerd worden. We zorgen voor een helpende hand en goede voorlichting over alle mogelijkheden zoals de Samen-Loont-pas, de voedselbank en extra ondersteuningsmiddelen voor schoolgaande jeugd. Kwetsbare groepen hebben de voortdurende aandacht van Pro3.

Schulden hebben en leven in armoede heeft een enorme invloed op welzijn, vertrouwen in de toekomst en het gevoel dat je er mag zijn en dat je ertoe doet. Schulden moeten we zo vroeg mogelijk aanpakken. Hier ligt een sleutelrol voor de gemeente. Door vroegtijdige signalering van schulden en directe ondersteuning wordt erger voorkomen. Goede schuldhelpverlening en een ruimhartig minimum- en armoedebeleid zorgen ervoor dat inwoners weer volop mee kunnen doen. De gevolgen van schulden en armoede op kinderen moeten meer aandacht krijgen.



Voetbalkooi Klakkenlaan, Loon op Zand

Sport en Cultuur

Sport, kunst en cultuur zorgen voor onderlinge verbinding in de samenleving. Onze gemeente kent een bloeiend verenigingsleven met veel actieve vrijwilligers. De diverse muziek-, zang- en toneelverenigingen, de kunstmarkten en exposities zijn daar uitingen van. Pro3 is hier trots op en wil dat zo houden. We ondersteunen en stimuleren daarom verenigingen en evenementen die de onderlinge verbondenheid binnen de gemeente versterken. Pro3 gaat uit van een duidelijk subsidiebeleid, binnen de financiële mogelijkheden van de gemeente.

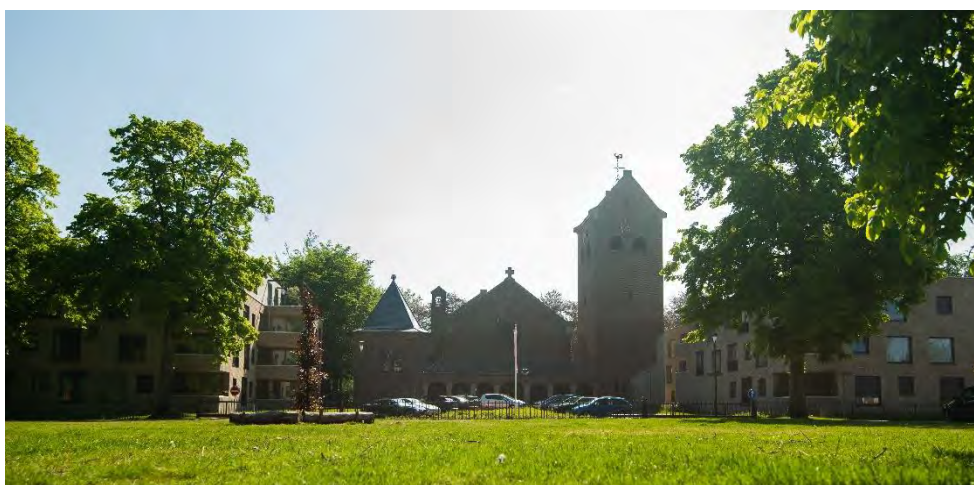
De gemeente moet zuinig zijn op onze bibliotheek, monumenten, cultureel erfgoed en archeologische ontdekkingen. De historie van onze kernen hoort bij wie we als gemeente zijn en verdient onze aandacht. We werken samen met de heemkundekring om het monumentenbeleid van de gemeente actueel te houden.

Sporten, zowel binnen als buiten, al dan niet in clubverband, moet voor iedereen toegankelijk zijn. Onze jeugd brengen we al op vroege leeftijd in contact met sport en cultuur. Dat vindt Pro3 belangrijk voor een optimale en gezonde ontwikkeling.

Gezondheid

De coronapandemie laat zien hoe belangrijk goed werkende voorzieningen voor de gezondheid zijn. Achteloosheid, onverschilligheid en gebrek aan aandacht vormen een risico voor onze gezondheidszorg. Preventie en goede voorlichting vormen de basis van een goed gezondheidsbeleid. De GGD is daarbij een belangrijke partner.

De gemeente moet zorgen voor goede voorlichting vanaf jonge leeftijd over de risico's van roken, alcohol- en drugsgebruik. De gemeente bestrijdt overgewicht onder kinderen en jongeren door voorlichting over gezonde voeding en stimuleren van beweging en sporten. Voorkomen is beter dan genezen en je hebt dan minder zorg nodig. Voldoende speelplekken waar kinderen zich uit kunnen leven helpen daarbij.



Medisch Centrum, oude St. Josefkerk Kaatsheuvel



Volkstuinen De Vossenberg, Kaatsheuvel

Een schone gemeente

Onze leefomgeving is groen en schoon, energiezuinig en duurzaam.

Onze visie:

- Stimuleren van milieuvriendelijke initiatieven door inwoners en bedrijven
- Aanmoedigen van vernieuwend en duurzaam ondernemerschap
- Onze wijken zijn groen, duurzaam en klimaatbestendig

Klimaat en Duurzaamheid

De klimaatcrisis is de grootste opgave van deze tijd. Het tegengaan van de opwarming van de aarde vergt al onze daadkracht, creativiteit en wil tot samenwerking. Wachten kan niet meer: we moeten nu de handen uit de mouwen steken. Als gemeente zijn we daarbij onmisbaar. Samen met onze inwoners kunnen we verduurzaming in de praktijk brengen.

Als gemeente moeten wij de regionale energie- en klimaatstrategie concreet invullen. De gemeente moet ervoor zorgen dat in 2050 alle huizen van het gas af zijn en aangesloten zijn op een alternatieve warmtebron. De gemeente werkt hierbij samen met regio Hart van Brabant.

Klimaat en duurzaamheid moeten bovenaan de politieke agenda staan.

De Energietransitie, dat wil zeggen de omschakeling van fossiele brandstoffen zoals olie, aardgas en steenkolen naar duurzame energie zoals zon, wind en aardwarmte, moet duurzaam en eerlijk verlopen. "Eerlijk" betekent voor Pro3 dat mensen met een kleine portemonnee moeten kunnen meedoen met de Energietransitie. De totale woonlasten van huishoudens met een lager inkomen mogen hierdoor niet stijgen.

Pro3 wil de gemeente vergroenen door inwoners en bedrijven te stimuleren om voor groen in plaats van steen te kiezen. De gemeente informeert inwoners en bedrijven actief over de mogelijkheden voor vergroening en stimuleert vergroening door subsidie. Met grote bedrijven gaat de gemeente actief in gesprek over vergroeningsmogelijkheden. Wereldgemeente en Energiecoöperatie Loon op Zand (ECLoZ) zijn daarin onze partners.

De gemeente geeft hierbij het goede voorbeeld. Daar waar het kan, kiest Pro3 voor de duurzame optie. Eenvoudige verbeteringen zijn bij voorbeeld elektrische gemeenteauto's en versneld overgaan op LED-verlichting in openbare gebouwen en openbare ruimtes. Pro3 wil dit stimuleren door elk raadsvoorstel te voorzien van een paragraaf Duurzaamheid en Global Goals². We zijn er trots op een Global Goals-gemeente te zijn en dragen dit dan ook actief uit.

Met de Loonse en Drunense Duinen heeft de gemeente prachtige mogelijkheden om de biodiversiteit in de natuur te stimuleren. We stellen in samenwerking met buurgemeenten, provincie en organisaties alles in het werk om verdroging tegen te gaan. Pro3 wil hiervoor een budget reserveren en kartrekker worden in de regio op dit onderwerp.

Met heldere, duidelijke en zichtbare communicatie moet de gemeente inzetten op een betere afvalscheiding. Hierbij zetten we ook het Inwonerspanel en afvalcoaches in de wijken in. De gemeente stimuleert hergebruik van materialen, kleding en apparaten.



Loonse en Drunense Duinen

² Uitleg over Global Goals: zie [link VNG](#). In onze gemeente wordt met name gewerkt aan de doelen 7-11-13-14-15 op het gebied van Duurzaamheid en de doelen 1-2-10-12 op het gebied van Eerlijke Handel.

Een groene woonomgeving

Een groene, gezonde omgeving draagt bij aan goed wonen. Wandelen, fietsen en recreëren in een groene omgeving vergroot ons woongenot en onze gezondheid. Pro3 vindt dat we onze groene omgeving dan ook moeten koesteren en verbeteren.

Pro3 heeft oog voor behoud van verscheidenheid van planten, dieren en organismen.

Woonwijken die milieuvriendelijk worden onderhouden en die schoon en aantrekkelijk zijn, verrijken het woongenot. Ontmoetingsplekken, bankjes en speelgelegenheden dragen bij aan de onderlinge saamhorigheid.

Wonen

De gemeente Loon op Zand heeft een tekort aan betaalbare huur- en koopwoningen. Hier ligt een duidelijke taak voor de gemeente. Er zijn meer betaalbare starterswoningen en levensloopbestendige woningen nodig; zowel koop- als huurwoningen. De gemeente stelt daarom een nieuwe woonvisie op. Hierin komt ook ruimte voor vernieuwende woon- en bouwvormen zoals zelfbouw via Collectief Particulier Ondernemerschap (CPO), meegroeiwoningen, meergezins- en meergeneratiewoningen en kleine woonvormen zoals Tiny Houses. Ook nemen we daarin maatregelen op die de doorstroming op de woningmarkt bevorderen.

Pro3 stimuleert het kopen en/of verbeteren van woningen door startersleningen en leningen om de woning toekomstbestendig en duurzaam te maken. Duurzaam en vernieuwend bouwen met hergebruik van materialen vinden we belangrijk.



Westwaard in aanbouw, Kaatsheuvel

Verkeer en vervoer

Pro3 is trots op de titel 'Wandelgemeente van het Jaar' en we willen die titel graag behouden. Daarom wil Pro3 blijven werken aan verbetering van de wandel- en fietsmogelijkheden. Dit doen we samen met lokale organisaties, Natuurmonumenten en de provincie. De gemeente moet zich voorbereiden op de overgang naar elektrisch rijden en zorgen voor voldoende laadpalen, goed verspreid over de drie kernen.

Loon op Zand is een toeristisch-recreatieve gemeente. Dat heeft gevolgen voor ons vervoer en de vervoersverbindingen. Pro3 wil verbeterde fietsverbindingen naar onze toeristische trekpleisters. We zorgen dat verkeer naar en van de Efteling minder negatieve milieueffecten heeft op onze leefomgeving. We verbeteren daarom de openbaar vervoersverbindingen van en naar de Efteling. Ook de verbindingen met en de parkeergelegenheden rondom de Loonse en Drunense Duinen hebben onze aandacht nodig.

Pro3 heeft extra oog voor de verkeersveiligheid van, naar en rondom de scholen in de kernen. We zorgen ervoor dat alle scholen goed en veilig bereikbaar zijn.



N261 en snelfietsroute F261, ontsluiting naar de Efteling

Een slimme gemeente

Een gemeente die samenwerkt vanuit vertrouwen, gericht op mogelijkheden en oplossingen.

Onze visie:

- Stimuleren van lokale ondernemers op het gebied van toerisme en recreatie
- Verbetering bestuurscultuur
- Duidelijke en consequente handhaving waarbij kwetsbaren beschermd worden
- Stabiele financiële situatie

Economie

Voor de gemeente Loon op Zand is toerisme en recreatie een van de belangrijkste pijlers. Pro3 is trots op onze toeristische en recreatieve sector. De Efteling en de Loonse en Drunense Duinen, met hun landelijke en internationale bekendheid, brengen veel bezoekers naar onze dorpen. Daarnaast heeft de regio verschillende natuurgebieden, culturele attracties en fiets- en wandelmogelijkheden die uitnodigen tot een langer verblijf.

Belangrijk voor ons is het goed op de kaart zetten van onze B&B's, de Duinboeren en streekproducten, meerdaagse groepsaccommodaties, lokale evenementen en cultuurhistorische trekpleisters. Een goede en duidelijke bewegwijzering, ook naar cafés, restaurants, pensions en hotels, is essentieel. Ook een goede bereikbaarheid van onze kernen is onontbeerlijk. Pro3 wil werken aan een goede infrastructuur en verbindingen met de regio voor wat betreft het openbaar vervoer, de fiets- en wandelpaden. Openbaar vervoer van en naar De Moer moet weer hersteld worden. Bereikbaarheid van de kernen en tegengaan van overlast voor verkeer van en naar de Efteling zijn daarbij een belangrijk aandachtspunt.

Loon op Zand is een kleine gemeente, die graag miljoenen bezoekers per jaar wil ontvangen. Om dat in goede banen te leiden, is het belangrijk voor inwoners en ondernemers om daarbij duidelijke kaders te hanteren voor het tegengaan van milieuschade, geluidsoverlast, slechte luchtkwaliteit, te grote verkeersdruk en parkeeroverlast.



De toeristische sector is hard geraakt door de coronacrisis. Daarom is het des te belangrijker dat de gemeente de samenwerking met de toeristische partners versterkt en met lokale ondernemers inzet op een goede positie op het gebied van toerisme en recreatie. Een van de partners daarbij is het Regionaal Bureau voor Toerisme 'De Langstraat'. Het goed functioneren van dit bureau staat of valt met een goede samenwerking met alle toeristische ondernemers en de gemeente.

Pro3 geeft de voorkeur aan kleinschalige verblijfs- en recreatiemogelijkheden die onze twee belangrijkste toeristische trekkers, de Efteling en de Loonse en Drunense Duinen, versterken. Uitbreiding van verblijfsmogelijkheden mag niet ten koste gaan van lokale ondernemers. Pro3 zet in op duurzaam ondernemerschap en zoekt daarbij samenwerking en kennisdeling met onze ondernemers. Pro3 vindt dat de gemeente hierbij actief het goede voorbeeld moet geven.

Onze winkelgebieden zijn compact en aantrekkelijk ingericht met voldoende horecavoorzieningen. Er is een divers winkelaanbod voor een breed publiek. Verloedering en leegstand gaan we actief tegen. De gemeente moet onze winkeliers ondersteunen door lokaal kopen te stimuleren.



Witte Kasteel, kerkdorp Loon op Zand

Dienstverlening

De dienstverlening aan inwoners, ondernemers en organisaties wordt laagdrempelig, toegankelijk en klantgericht ingericht. Het uitgangspunt is ja mits, in plaats van nee tenzij. De gemeente maakt duidelijke afspraken en komt deze na. Iedereen heeft recht op dezelfde behandeling; het maakt niet uit wie je bent of wie je kent. De gemeente geeft daarbij ruimte aan inwoners en organisaties voor eigen initiatieven, bij voorbeeld door het Uitdaagrecht³ mogelijk te maken. Loslaten, vertrouwen en de kennis en kracht die aanwezig is in de samenleving, zijn daarbij een gegeven. De gemeente informeert actief en duidelijk en maakt daarbij ook actief gebruik van digitale communicatiemiddelen. Het digitale inwonerspanel moet representatief zijn voor de gemeente zodat de verkregen informatie ook weergeeft wat onze inwoners vinden.

Een onafhankelijke bezwaren- en klachtencommissie is essentieel voor een goede dienstverlening. Hiermee hebben inwoners de mogelijkheid om besluiten van de gemeente te laten toetsen door een onafhankelijke derde.



Basisschool De Berk (in aanbouw), Kaatsheuvel

Openbare orde en veiligheid

Onze winkelgebieden en bedrijventerreinen zijn veilig waarbij we actief handhaven op onveilige of illegale situaties. Overlast in woonwijken pakken we aan met duidelijke regels en handhaving. Kinderen mogen daarbij nooit de dupe worden van fouten van volwassenen. Huisvesting van arbeidsmigranten moet volwaardig en menswaardig zijn en mag niet tot overlast leiden. De gemeente werkt hierbij samen met de regiogemeenten. Ondermijnende criminaliteit bestrijden we actief, zowel lokaal als in de regio.

³ Inwoners mogen taken van de gemeente overnemen als zij denken het slimmer, beter, goedkoper te kunnen doen.

Financiën

Loon op Zand is een kleine gemeente met beperkte middelen. Zowel het beleid van de gemeente van de afgelopen jaren als de decentralisaties en bezuinigingen vanuit het Rijk zijn onze financiële positie niet ten goede gekomen. De gemeente werkt er nu hard aan om onze positie te verbeteren en lijkt daarin succesvol te zijn. Pro3 wil een stabiele en financieel gezonde gemeente met een goede reserve zodat we tegenvallers kunnen opvangen zonder direct de lokale lasten te verhogen. Dat betekent dat we keuzes moeten maken en soms ook nee moeten zeggen tegen mooie plannen als ze meer kosten dan we ons kunnen veroorloven.

Ons uitgangspunt is een rechtvaardige, eerlijke verdeling van lasten. De sterkste schouders dragen de zwaarste lasten. De toeristenbelasting is erg hoog in vergelijking met omliggende gemeenten. Pro3 wil daarom de toeristenbelasting verlagen zodra onze financiële positie dit toelaat. Pro3 wil onderzoeken of de gemakkelikhedenretributie⁴ ons de mogelijkheid geeft de lasten beter en eerlijker te verdelen.

Bestuurscultuur

Voor Pro3 staat de samenleving centraal. De manier waarop we de gemeente besturen, moet dat weerspiegelen. Inwoners worden door de overheid met vertrouwen benaderd. Bij wet- en regelgeving is oog voor de gevolgen voor inwoners bij de uitvoering van het beleid. Er is ruimte om maatwerk te bieden als er schrijnende individuele effecten zijn. Als je de gemeente nodig hebt, moet deze er voor je zijn. Om een gezonde en sterke gemeente te worden, moeten we samenwerken en elkaar versterken. Bij de keuzes van het gemeentebestuur moeten de belangen van de samenleving voorop staan. We hebben oog en zorg voor de meest kwetsbaren in onze samenleving. We durven keuzes te maken en nee te zeggen als dat nodig is. We leggen uit wat we doen en waarom. We benutten actief de kennis en kracht van onze samenleving. De gemeentelijke organisatie wordt hierop afgestemd en versterkt.

Ook in de regio dragen we deze manier van besturen uit. We zijn voor onze buurgemeenten en de gemeenschappelijke regelingen waar we aan meedoen, een betrouwbare partner die zijn steentje bijdraagt. We denken mee en doen mee.

Nieuw beleid begint met het uitwerken van een visie waarbij we inwoners, verenigingen, stichtingen en ondernemers betrekken. In de visie die de gemeenteraad vaststelt, zien zij hun aandeel en inbreng terug. Daarna werken we beleid uit op basis van die vastgestelde visie.

⁴ Indien een onderneming amusement of vermaak aanbiedt, betalen zij een vergoeding aan de gemeente in de vorm van gemakkelikhedenretributie.

Bestuurlijke toekomst: onze voorwaarden

Voor Pro3 is helder wat voor gemeente we willen zijn: een gemeente die dicht bij de inwoners staat. Waar een inwoner geen naamloos nummer is, maar een mens. Een gemeente waar inwoners trots op kunnen zijn. Onze inwoners zijn ons bestaansrecht. De gemeente moet er voor hen zijn, dienend en dienstverlenend. Als relatief kleine gemeente kennen we de inwoners, verenigingen, stichtingen en organisaties en zij kennen ons; de lijnen zijn kort. Dat wil Pro3 behouden maar zeker moeten we ook verbeterlagen maken. Voor Pro3 is duidelijk dat in een toekomstbestendige gemeente inwoners meepraten en meedenken. Niet zo nu en dan of wanneer het ons uitkomt, maar zo vaak mogelijk. Bestuurlijk moet er een verbeterlag plaatsvinden. Er moet meer ruimte zijn voor macht en tegenmacht én voor dualisme in ons bestuurlijk systeem. Pro3 wil werken aan een sterke positie en blijft daarom investeren in onze ambtelijke organisatie.

Daarnaast moeten we financieel een gezonde gemeente zijn. Meerjarig moet er een positief perspectief zijn op de gemeentelijke begroting.

Onder deze voorwaarden is zelfstandigheid van onze gemeente logisch voor Pro3.



Schotse Hooglanders, Huis ter Heide, De Moer



Voor vragen en/of opmerkingen over
dit verkiezingsprogramma, kunt u
onze contactgegevens vinden op onze
website:

www.pro3.nu